



Plan de reapertura de PGCPS para el otoño 2020

Equidad | Seguridad | Excelencia | Comunicación



Escuelas Públicas del Condado de Prince George |
www.pgcps.org

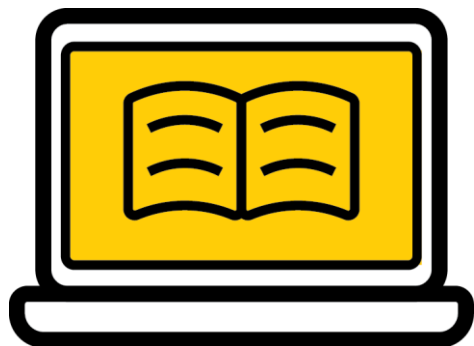
COVID-19 en el condado de Prince George



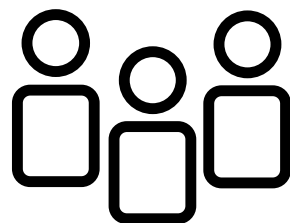
- Desde el 28 de junio **la tasa de positividad de COVID-19 se ha mantenido al 7 % , habiendo disminuido de un 43 %** en la semana del 19 de abril
- **451** nuevos casos diagnosticados cada semana, una disminución del máximo número de casos de **2,423** en la semana del 26 de abril
- Los nuevos casos están en una tendencia descendente.

Fuente: Gobierno del Condado de Prince George.

Opciones del modelo de instrucción



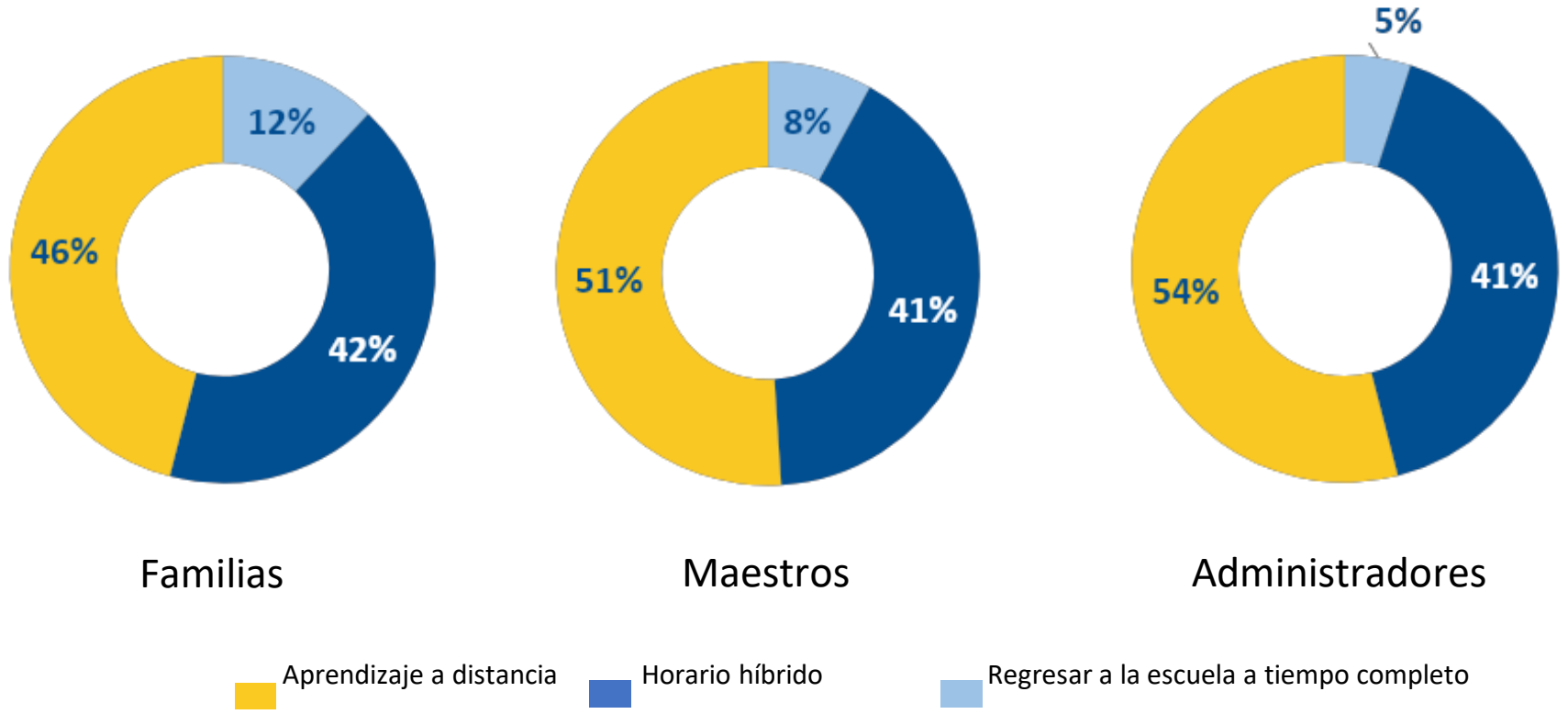
Aprendizaje a distancia



Híbrido en persona

Proceso de selección del modelo de instrucción

En junio, se realizó una encuesta a las familias y a los educadores:



Prioridades del modelo de instrucción



Seguridad – Respalda la salud y el bienestar de los estudiantes y el personal.



Equidad – Brinda a TODOS los estudiantes las herramientas necesarias para el éxito.



Excelencia – Ofrece enseñanza y oportunidades de aprendizaje de alta calidad.

Desafíos del modelo híbrido en persona



Seguridad – Aumento de oportunidades de exposición a la COVID-19; hacer cumplir las recomendaciones de distanciamiento social y de seguridad.



Logística – Garantizar un servicio de transporte seguro hacia y desde la escuela; preparar y brindar un servicio seguro de comidas escolares.

Nuestro nuevo modelo de aprendizaje a distancia



- Los maestros realizarán lecciones programadas en vivo.
- Las lecciones se realizarán los cinco días de la semana durante el horario escolar regular.
- Las sesiones de grupos apoyarán a los estudiantes con necesidades especiales y a los aprendices de inglés.
- Se brindará el servicio de tecnología con una relación de 1:1.

Recursos estudiantiles

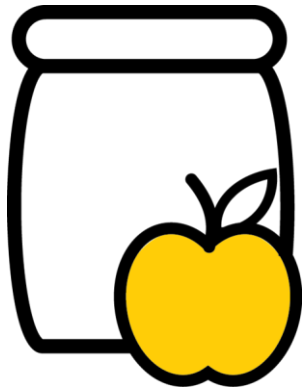
Recursos para la instrucción

- Los estudiantes tendrán oportunidades de recibir recursos, tanto individuales como en grupos pequeños, para desarrollar fortalezas en las materias básicas.

Recursos de apoyo social y emocional

- Los estudiantes de escuela primaria tendrán componentes sociales y emocionales incorporados en sus clases.
- Los estudiantes de secundaria tendrán estrategias inmersas en todas las áreas de contenido.

Recursos para la familia



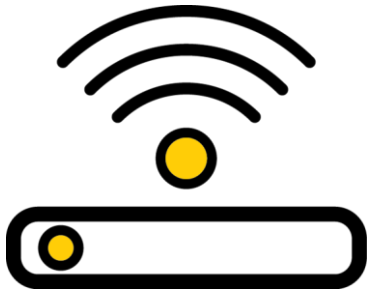
Centros de recursos para padres

Los nuevos centros ayudarán a las familias con apoyo tecnológico y otras necesidades, tales como aspectos de navegación del aprendizaje a distancia o tener acceso a los paquetes de instrucción.

Comidas escolares

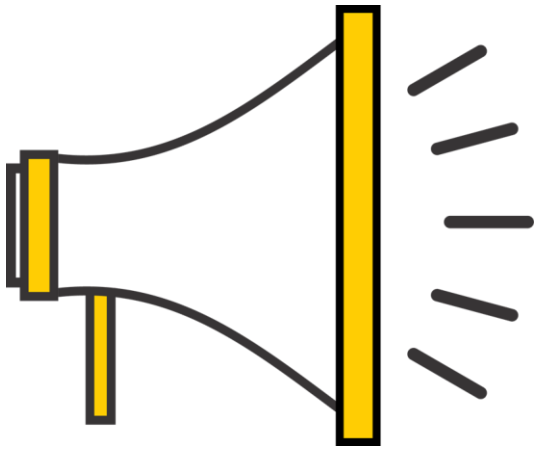
Todas las escuelas servirán como lugares de entrega de comidas y ofrecerán la entrega de comida dos veces a la semana, de manera similar a la entrega de comidas durante la primavera.

Distribución de dispositivos digitales



- Los estudiantes continuarán usando las computadoras portátiles Chromebook de PGcps que recibieron en la primavera.
- Las Chromebook y puntos de conexión wifi para los nuevos estudiantes se distribuirán en las próximas semanas.
- La iniciativa Connect PGcps continuará brindando acceso a internet a bajo o sin costo alguno para las familias.

Actividades deportivas interescolares



Todos los deportes quedan suspendidos durante la implementación de modelo de aprendizaje a distancia.

Fechas importantes



31 de agosto – Primer día de clases: el aprendizaje a distancia comenzará para todos los niveles de grados escolares hasta el final del segundo trimestre en enero.

1-18 de diciembre: si es prudente hacerlo, PGCPS ofrecerá a las familias la opción de continuar el aprendizaje a distancia o comenzar la instrucción híbrida por lo que resta del año escolar.

Febrero a junio – Segundo semestre: dependiendo de las condiciones, PGCPS implementará un horario híbrido escalonado que consistirá de dos días de aprendizaje en persona y tres días de aprendizaje a distancia. El aprendizaje a distancia a tiempo completo continuará para aquellos estudiantes que así lo elijan.

Próximos pasos

- Revisar y modificar el plan de instrucción, según sea necesario.
- Publicar un plan preliminar la próxima semana donde se señalen los recursos para todos los estudiantes durante la fase del aprendizaje a distancia y presentar un plan completo a la Junta de Educación a finales de julio.
- Brindar comunicación oportuna a las familias a través de la página de internet de Reapertura de PGCPs, correo electrónico, medios sociales y más.

Siguiendo adelante

No hay panorama perfecto o comparable al año escolar tradicional. Nuestros estudiantes y familias se están viendo afectados por un impacto desmedido del brote de COVID-19. Si bien el cerrar las instalaciones escolares y no enseñar en ellas ha sido una decisión difícil de tomar, es necesario para mantener a nuestros estudiantes y comunidades seguras.

Foros telefónicos con las partes interesadas



Foro telefónico para las familias y la comunidad

Miércoles, 15 de julio del 2020
5:30 p. m. - 7:00 p. m.

Foro telefónico para empleados de PGCPS

Jueves, 16 de julio del 2020
5:30 p. m. - 7:00 p. m.

Página de internet de reapertura de PGCPs

Visite la página de internet de PGCPs para obtener la información más actualizada y sobre el plan de reapertura:

<https://www.pgcps.org/es/reapertura>

